



SOCIÉTÉ DE MUSIQUE LA CHAUX-DE-FONDS

DU 25 OCTOBRE 2012 AU 30 AVRIL 2013
WWW.MUSIQUECDF.CH

UNE HISTOIRE UN AVENIR



Chaque rêve est unique. Chaque passion évoque une histoire originale.
Votre patrimoine a une histoire, donnons-lui un avenir.



PIGUET GALLAND & CIE SA
BANQUIERS DEPUIS 1856

GENÈVE LAUSANNE LUGANO NEUCHÂTEL NYON YVERDON-LES-BAINS
PIGUETGALLAND.CH

ACCUEIL

Cher public,

Une nouvelle saison de concerts ! Est-ce un anachronisme à l'heure où les festivals d'été se développent partout, dans la moindre station touristique, répondant manifestement à un besoin de culture d'une population enfin libérée de ses obligations professionnelles ?

Pour nous, la culture fait partie du quotidien. Elle enrichit nos soirées tout au long de l'année, nous permettant aussi d'échapper aux fortes sollicitations de la vie contemporaine. Un moment d'écoute, de détente, de convivialité, de communion parfois, un concert de musique classique apporte tout cela et bien plus encore. Il nous paraît d'autant plus important qu'il puisse exister tout au long de l'année et non seulement durant les périodes qui favorisent déjà l'ouverture vers l'autre et la détente.

La Société de musique de La Chaux-de-Fonds est fière de pouvoir présenter de nombreux concerts qui vont jalonner les soirées de ces prochains mois et, nous l'espérons, combler les plus exigeants de nos auditeurs. Nous avons une nouvelle fois apporté un soin tout particulier à la programmation en nous adressant à tous les publics. La saison 2012-2013 se décline en trois volets, avec autant d'abonnements : la **GRANDE SÉRIE**, la **SÉRIE PARALLÈLES** et la **SÉRIE DÉCOUVERTE**. Nous voulons vous offrir des concerts exceptionnels, que vous pourriez entendre dans les plus grandes villes d'Europe, et rendre ainsi hommage à l'une des plus belles salles de musique qui soit.



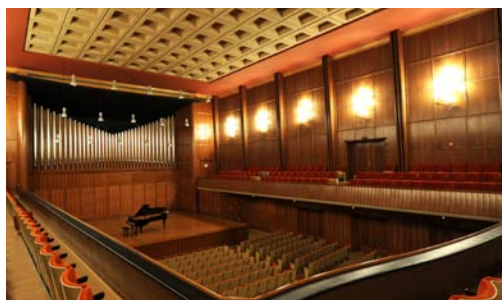
Un ambitieux projet de rénovation de la Salle de musique de La Chaux-de-Fonds est sur le point de démarrer. Il va canaliser beaucoup d'énergie. Il nous permettra aussi de faire de notre Salle de musique un phare qui, par les concerts qui y prendront place, rayonnera loin alentours, donnant une image positive de notre région, souvent malmenée.

Vous retrouver de plus en plus nombreux à nos concerts nous permet d'affirmer que la musique dite classique fait partie de nos vies. Nous nous réjouissons de vivre avec vous la saison qui s'annonce.

Pour le comité

Olivier Linder, président

Frédéric Eggmann, administrateur





La culture sur mesure

Musiques, arts, littérature, savoirs, enjeux :

Espace 2 cultive votre curiosité!

Émissions à la carte sur espace2.ch

Souvent, les œuvres orchestrales de Ravel furent d'abord écrites pour piano. Ravel était un maître de cet instrument, mais aussi un magistral orchestrateur, véritable peintre sonore. Ainsi, il écrit la *Pavane pour une infante défunte* en 1899 pour piano, avec une dédicace à la Princesse de Polignac. Mais le morceau devient vraiment populaire dans sa version pour orchestre de 1910.

Ravel entame la composition du *Concerto en sol majeur* en 1929, époque où il apporte les touches finales à son Concerto pour la main gauche. C'est l'Orchestre Symphonique de Boston qui en est le commanditaire. La première a lieu en 1932 à Paris, sous les mains de la légendaire pianiste Marguerite Long. Peu de concerti comportent autant de contrastes: deux mouvements rapides, brillants, «jazzy», avec au milieu un mouvement lent d'une profonde sérénité, clairement influencé par l'esprit de Mozart.

RAVEL DUBOIS SCHUMANN

Pianiste, organiste, pédagogue et compositeur, successeur de Camille Saint-

Saëns aux orgues de la Madeleine, Théodore Dubois a composé des opéras, de la musique religieuse, de la musique de chambre et des œuvres orchestrales, dont l'*Ouverture Symphonique* en 1894.

La «Quatrième» de Schumann était, à l'origine, sa «Deuxième». En effet, la première version est écrite après le grand succès de la «Symphonie du Printemps» et jouée pour la première fois en 1841. Le compositeur la révisé dix ans plus tard, avec d'importants changements, et c'est sous cette forme que Schumann la dirige, en tant que «Quatrième», le 3 mars 1853 à Düsseldorf. Il y recherche surtout la concision et l'unité.

L'**Orchestre de Chambre de Bâle** a été fondé en 1984. Sous la direction de Giovanni Antonini, il mettra la touche finale, en décembre 2015, à une intégrale des Symphonies de Beethoven en cours d'enregistrement pour le label Sony. Il est placé ici sous la direction de **Jérémy Rhorer**, chef d'orchestre et compositeur de 40 ans, nommé en 2008 «Découverte de l'année» par la presse française. Il fait ses débuts au Wiener Staatsoper en 2011 et est immédiatement réinvité. Après plusieurs enregistrements à succès chez Virgin Classics/EMI, Jérémy Rhorer enregistre actuellement pour le label Naïve. En soliste le grand pianiste **Jean-Yves Thibaudet**, dont la discographie (Decca) compte plus de 40 CD (Schallplattenpreis, Diapason d'Or, Choc de la Musique, Gramophone Award, Echo Awards, Edison Prize). Fait *Chevalier de l'Ordre des Arts et des Lettres* (2001) et *Premio Pegasus* du Festival de Spoleto pour son accomplissement artistique et son investissement de longue date auprès du festival (2002). *Victoire d'Honneur* (2007), la plus haute distinction décernée par les Victoires de la musique.

■ JE 25 OCTOBRE 20H15
SALLE DE MUSIQUE

Enregistrement Espace 2



**ORCHESTRE DE CHAMBRE
DE BÂLE**

JEAN-YVES THIBAUDET piano

Direction **JÉRÉMIE RHORER**

MAURICE RAVEL 1875-1937

Pavane pour une infante défunte
Concerto pour piano et orchestre
en sol majeur

THÉODORE DUBOIS 1837-1924

Ouverture Symphonique
en do mineur

ROBERT SCHUMANN 1810-1856

Symphonie n° 4 en ré mineur op. 120

«Partita» est un autre terme pour la suite baroque, une série de danses précédées d'une ouverture. La 5^e *Partita* de Bach fut publiée en 1730; elle contient un «Praeludium» et six danses.

Le programme avance de plus de deux siècles avec les *Variations pour piano* de Webern, un des trois représentants – avec Schönberg et Berg – de la «Deuxième Ecole viennoise». Webern considérait ces *Variations* comme la réalisation d'un rêve qu'il portait en lui depuis des années. Cet opus 27 reste d'ailleurs sa seule œuvre pour piano. Plutôt suite que série de variations, elle comporte 3 mouvements: modéré - vite - tranquille.

Le titre *Impromptu* qualifie une pièce de forme plutôt libre, souvent à caractère improvisé. Schubert en a écrit deux séries de quatre morceaux chacune. A l'époque, leur succès fut plutôt modeste; cela a heureusement bien changé! Nous entendrons deux exemples de la seconde série, l'un tranquille avec une partie centrale en triolets, plus agitée, et l'autre un *allegro scherzando* aux accents est-européens.

La 3^e – et dernière – *Sonate* de Brahms est la création d'un jeune homme de vingt ans, qui possède déjà un langage musical personnel très marqué, ce qui ne l'empêcha pas de discuter longuement de son écriture avec le couple Schumann. L'opus 5 comporte cinq mouvements et doit

beaucoup à une excursion que Brahms a entreprise en été 1853 le long du Rhin, paysage romantique s'il en est.

BACH
WEBERN
SCHUBERT
BRAHMS

Martin Helmchen, 30 ans, voit son excellence récompensée en 2001 déjà par le Prix Clara Haskil, suivi d'autres prix qui le propulsent sur les

plus grandes scènes internationales. Dix ans plus tard, son talent s'est affirmé et lui assure de compter parmi les grands. Sa prestation lors du dernier festival de Verbier dans la Hammerklavier de Beethoven, d'une difficulté technique et musicale extrême, fut de celles qui marquent les auditeurs. L'Orchestre Philharmonique de Vienne (Valery Gergiev), l'Académie de Saint-Martin in the Fields (Sir Neville Marriner), l'Orchestre Philharmonique de Berlin, le London Philharmonic Orchestra et le BBC Symphony Orchestra figurent parmi la longue liste des orchestres prestigieux avec lesquels collabore Martin Helmchen.

■ VE 2 NOVEMBRE 20H15
SALLE DE MUSIQUE

Enregistrement Espace 2



MARTIN HELMCHEN piano

JEAN SÉBASTIEN BACH 1685-1750
Partita n°5 en sol majeur, BWV829

ANTON WEBERN 1883-1945
Variations pour piano op.27

FRANZ SCHUBERT 1797-1828
Impromptus op. 142, D935, n°2 et 4

JOHANNES BRAHMS 1833-1897
Sonate n°3 en fa mineur op. 5

Juan Crisóstomo Jacobo Antonio de Arriaga, étonnant prodige, a vécu à peine vingt ans et laisse pourtant un nombre impressionnant de musiques de tout genre. Il fut un protégé de Cherubini, qui était connu pour être très exigeant dans ses choix ! L'Ouverture de l'opéra *Los esclavos felices*, pièce très originale, commence de façon mélodique, nous plongeant dans une atmosphère romantique. La partie rapide surprend par un crescendo à la Rossini et une fin qui n'en est pas une...

Les deux autres compositeurs au programme – Joaquín Turina et Manuel de Falla – se connaissaient bien : ils ont fait leurs études ensemble à Paris. Turina a bâti sa réputation sur trois piliers : il était compositeur, pianiste et enseignant. Il devint un des créateurs espagnols les plus influents du 20^e siècle.

Quant au ballet *El amor brujo* (L'Amour sorcier), il s'agit d'une œuvre phare de Falla. Ce ballet est un vibrant hommage aux traditions gitanes d'Andalousie. Il présente la particularité de marier l'orchestre à la voix d'une chanteuse gitane. Un extrait surtout est devenu célèbre, ce qui a malheureusement donné naissance à des arrangements souvent de très mauvais goût : il s'agit de la Danse du feu.

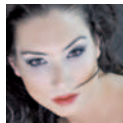
ARRIAGA TURINA DE FALLA

L'Orchestre de Chambre de Lausanne – 250 enregistrements (label allemand MDG depuis l'arrivée en 2000 de son actuel chef titulaire), une centaine de concerts par année, fréquemment invité à l'étranger (Théâtre des Champs-Élysées, Alte Oper de Francfort, Musikverein de Vienne et Teatro Colón de Buenos Aires, et lors de festivals : Folles Journées de Nantes et de Tokyo, BBC Proms de Londres et Festival d'Edimbourg).

Pour servir l'Espagne, un chef invité catalan, **Josep Pons** – entre autres fonctions, il est Directeur principal et artistique de l'Orchestre et Chœur National d'Espagne depuis 2003 et sera Directeur musical du Grand Teatre del Liceu à Barcelone à partir de la saison prochaine. 20 CD parus chez Harmonia Mundi (Diapasons d'Or, « Choc » du Monde de la Musique, 10 de Répertoire) – et une voix andalouse, **Marina Heredia**, qui, à 32 ans, compte parmi les plus grandes voix actuelles du flamenco.

■ VE 9 NOVEMBRE 20H15
SALLE DE MUSIQUE

Coproduit par Espace 2



ORCHESTRE DE CHAMBRE DE LAUSANNE

MARINA HEREDIA chant flamenco
Direction **JOSEP PONS**

JUAN ARRIAGA 1806-1826
Ouverture Los esclavos felices

JOAQUIN TURINA 1882-1949
Danses gitanes pour orchestre

MANUEL DE FALLA 1876-1946
El amor brujo (L'Amour sorcier)

Une des plus intenses symbioses observées dans l'histoire de la musique est bien celle de Felix Mendelssohn avec sa sœur Fanny. Ils étaient complémentaires, humainement et musicalement ; leurs styles sont si proches qu'il est souvent difficile de reconnaître l'auteur(e), et, sans aucun doute, ils collaboraient souvent. La mort de Fanny en 1847, quelques mois avant celle du frère, fut une catastrophe qui plongea Felix dans un abîme de désarroi. La couleur sombre de l'*op. 80* est un des rares cas de « musique autobiographique » chez ce compositeur.

MENDELSSOHN GINASTERA SCHUBERT

La première eut lieu une année après le décès de Felix.

Le compositeur argentin Alberto Ginastera consacra une partie de sa vie professionnelle à la musique de

sa patrie. Mais il s'intéressait aussi à la musique sérielle ; le 2^e *Quatuor* est sa première œuvre composée avec cette technique. Il fut donné en première à Washington D.C. en 1958.

Schubert n'a mis que dix jours pour terminer son *dernier Quatuor*, une œuvre monumentale. Écrit en juin 1826, ce sommet de la musique de chambre attendra sa première exécution publique jusqu'en 1850. On retrouve dans le premier mouvement une particularité souvent observée chez Schubert : un début très dramatique – que vient souligner un passage marqué par des *tremoli* – suivi d'une sublime mélodie formant le deuxième thème. Notons le rôle prépondérant du violoncelle dans le mouvement lent.

L'excellentissime **Quatuor Artemis** obtient le premier prix au Concours ARD (Munich) en 1996 et peu après le « Premio Borciani » à Reggio Emilia, débuts d'une immense carrière. Le Quatuor obtient en 2004 le « Premio Internazionale Accademia Musicale Chigiana » (Sienne, Italie). Actuellement basé à Berlin, nommé quatuor en résidence en 2011 au Konzerthaus de Vienne, il est l'auteur d'une discographie impressionnante (Virgin Classics/EMI, label avec lequel Artemis signe un contrat d'exclusivité en 2005) et voit son intégrale des Quatuors de Beethoven parue fin 2011 récompensée par le prestigieux « Grand Prix de l'Académie Charles Cros » et le ECHO-Classic. Grand nombre d'enregistrements récompensés par des prix de première importance (Deutscher Schallplattenpreis, Diapason d'Or, Gramophone Award, ECHO – Classic, catégories meilleur enregistrement de musique de chambre de l'année (2006) et meilleur enregistrement de musique de chambre du 20^e siècle (2011)). Après 18 années d'intense activité comme premier violon, Natalia Prishpenko a très récemment cédé sa place à Vineta Sareika, notamment lauréate, en 2009, du prestigieux Concours Reine Elisabeth à Bruxelles.

■ MA 27 NOVEMBRE 20H15
SALLE DE MUSIQUE
Introduction à 19h30

Enregistrement Espace 2



QUATUOR ARTEMIS

Vineta Sareika violon
Gregor Sigi violon
Friedemann Weigle alto
Eckart Runge violoncelle

FELIX MENDELSSOHN 1809-1847
Quatuor en fa mineur op. 80

ALBERTO GINASTERA 1916-1983
Quatuor n° 2

FRANZ SCHUBERT 1797-1828
Quatuor n° 15 en sol majeur D 887

Une histoire unique au monde

loro.ch

Depuis 75 ans, la Loterie Romande distribue
100% de ses bénéfices à des projets d'utilité publique
en Suisse romande, dans les domaines de la culture,
du sport, de l'action sociale et de l'environnement.



L'Appassionata fait partie des œuvres pour piano les plus célèbres de Beethoven. Publiée en 1807, elle figure parmi

■ JE 6 DÉCEMBRE
SALLE FALLER

20H15

BEETHOVEN CHOPIN LISZT

les pièces favorites du compositeur : dynamiques extrêmes avec des explosions martelées fortissimo dans le 1^{er} mouvement, contrastes entre le mouvement lent d'une incroyable sérénité d'une part et le

Finale tourbillonnant et syncopé de l'autre, ne cessent de nous impressionner.

La *Grande Polonaise brillante*, précédée d'un *Andante spianato*, est la dernière œuvre écrite par Chopin avant son départ de Varsovie pour Paris en 1830. Elle fut conçue pour piano et orchestre ; on ignore qui a effectué l'arrangement pour piano solo. La Polonaise, danse patriotique par excellence, avait pour Chopin une valeur symbolique, marquant son attachement à son pays natal.

Les *12 Etudes d'exécution transcendante* de Liszt exigent des pianistes une virtuosité à toute épreuve. *Mazeppa* est basée sur une légende cosaque du 17^e siècle et décrit une chevauchée infernale. Avec la danse des *Feux follets* et *Harmonies du soir*, nous entrons dans un univers totalement différent, où la poésie remplace la frénésie.

Les *Rhapsodies Hongroises* sont des monuments à l'honneur de la musique tzigane. Liszt considérait ces airs comme l'expression de la musique hongroise archaïque, une confusion qui fut ensuite corrigée par la (re)découverte de la musique hongroise des paysans par des compositeurs comme Bartók, Kodály et Veress, une musique rurale différente des mélodies urbaines tziganes utilisées par Liszt (et Brahms !). Quoi qu'il en soit, la grandeur de ces Rhapsodies, dont la Deuxième est une des plus jouées, demeure.

Pianiste suisse d'origine chinoise, **Mélodie Zhao** naît en Gruyère le 7 septembre 1994. Sa grand-mère, ballerine et chorégraphe, lui donne ses premières leçons de piano, tandis que son grand-père, chef d'orchestre, l'initie aux théories musicales et parfait son oreille absolue. À 3 ans, elle commence l'apprentissage du piano à Pékin avec Jiaquan Chen, professeure au Conservatoire Central de Chine ; c'est alors que se forme sa détermination de toujours évoluer dans cet art. Six ans plus tard, elle entre au Conservatoire de Genève chez Mayumi Balet-Kameda. À 13 ans, elle entame ses études auprès de Pascal Devoyon à la Haute École de Musique de Genève, d'abord en Bachelior dont elle obtient le titre en deux ans, jusqu'au diplôme de Master soliste qu'elle reçoit à 16 ans avec distinction. La suite n'est que l'aboutissement logique d'une rare précocité : prix, tournées d'orchestre, enregistrements des 24 Etudes de Chopin - à l'âge de 13 ans ! - et, en 2011, des Etudes d'exécution transcendantes de Liszt pour Claves.



MÉLODIE ZHAO piano

Avec le soutien du Placement de concerts du Pour-cent culturel Migros

LUDWIG VAN BEETHOVEN 1770-1827

Sonate n° 23 en fa mineur, op. 57
« Appassionata »

FRÉDÉRIC CHOPIN 1810-1849

Andante spianato et Grande Polonaise brillante en mi bémol majeur, op. 22

FRANZ LISZT 1811-1886

Trois Etudes d'exécution transcendante :
n° 4 *Mazeppa*
n° 5 *Feux follets*
n° 11 *Harmonies du soir*
Rhapsodie Hongroise n° 2, en do dièse mineur

La *Symphonie concertante* se situe quelque part entre le concerto grosso baroque, avec son alternance entre un groupe de solistes et un tutti orchestral, et la symphonie classique. Jean-Christien Bach, ainsi que les compositeurs de l'École de Mannheim – membres fondateurs du style classique – étaient des spécialistes de ce genre à plusieurs instruments solistes. Mais le chef d'œuvre en est certainement le KV364 que Mozart compose en 1779 à Salzbourg, peu après son retour d'un voyage à Paris lourd en épreuves. Cette « Concertante » marie à merveille les sonorités des deux instruments solistes, violon et alto, et présente une richesse mélodique exceptionnelle, même pour Mozart.

Les compositeurs et les mélomanes doivent une fière chandelle au mécène bâlois Paul Sacher, pour le nombre d'œuvres dont il passa commande. Parmi elles, la *Musique pour cordes, percussion et célesta* de Bartók est un des plus brillants joyaux. Elle fut jouée pour la première fois à Bâle en 1937, époque où le compositeur appréhendait

déjà les orages politiques et humains qui menaçaient l'Europe; il allait d'ailleurs, en 1940, émigrer aux États-Unis. Avec cette pièce en quatre mouvements, riches en multitude de rythmes et de couleurs orchestrales (même sans instruments à vent), Bartók signa une de ses créations les plus abouties. La forme en est très travaillée, même com-

plexe – pensons au 1^{er} mouvement, une fugue en forme de miroir – mais ceci n'en rend en aucun cas l'écoute difficile, loin de là!

L'**Orchestre des Hautes écoles de musique de suisse romande** sera placé sous la direction du chef hongrois **Gábor Takács** – également violoniste, fondateur du Quatuor Takács, Directeur musical depuis 2007 du Verbier Festival Chamber Orchestra, Directeur artistique depuis 2010 de l'Orchestre symphonique MAV Budapest et également, depuis 2011, de la Manchester Camerata. En solistes la grande altiste japonaise **Nobuko Imai** – Lauréate des Concours de Munich et de Genève en 1968, plus de 40 CD enregistrés à ce jour – et la violoniste roumaine **Mihaela Martin** – 2^e Prix au Concours Tchaïkovski de Moscou à l'âge de 19 ans, premiers Prix à Montréal, Bruxelles, Sion, Indianapolis.

■ LU 17 DÉCEMBRE 20H15
SALLE DE MUSIQUE
Introduction à 19h30

Enregistrement Espace 2



**ORCHESTRE DES HAUTES
ÉCOLES DE MUSIQUE
DE SUISS ROMANDE**
MIHAELA MARTIN violon
NOBUKO IMAI alto
Direction **GÁBOR TAKÁCS**

**MOZART
BARTÓK**

WOLFGANG AMADEUS MOZART
1756-1791

*Symphonie concertante pour violon
et alto en mi bémol majeur, KV364*

BÉLA BARTÓK 1881-1945

*Musique pour cordes, percussion et
célesta*



QUEL
POURCENTAGE
DE CULTURE
DANS L'ACHAT
D'UNE POMME ?

WWW.POUR-CENT-CULTUREL.CH

SOL GABETTA

« Orage et Passion... »
UTMSCL



Nouveau CD:



Chostakovitch
Concerto pour violoncelle n° 1
Orchestre philharmonique
de Munich · Lorin Maazel



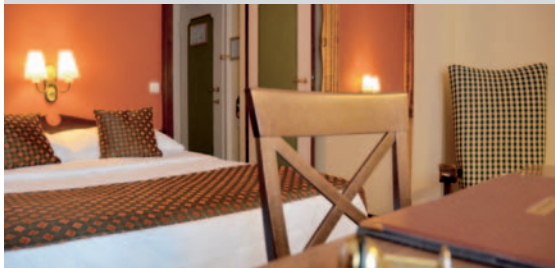
Rachmaninov
Sonate pour violoncelle
et piano en sol mineur
Olga Kern, piano

www.sonymusicclassical.ch · www.solgabetta.com



L'ART ET LE PLAISIR DE RECEVOIR...

Construit en 1952 et rénové en 2002, l'Hôtel Athmos **** allie charme des années 50 et confort d'aujourd'hui. L'Athmosphère, son nouveau Lounge bar, vous accueille du lundi au samedi dès 17h.



Hôtel Athmos ****
Av. Léopold-Robert 45
CH-2300 La Chaux-de-Fonds
Tél.: +41 32 910 22 22
www.athmoshotel.ch
info@athmoshotel.ch

La Société de Musique, avec le soutien de la ville de La Chaux-de-Fonds et d'Arc en scènes, offre annuellement à ses auditeurs un concert destiné à mettre en valeur l'orgue de la Salle de Musique et à souligner la rareté de la présence d'un instrument d'une telle qualité dans une salle de cette taille.

AMOUR, DÉLICE ET ORGUE

On le sait, « **amour, délice et orgue** » sont les trois seuls mots de la langue française à être masculins au singulier et féminins au pluriel.

Jean-Christophe Geiser, organiste titulaire de la cathédrale de Lausanne, et **Murielle Tenger**, comédienne, vous proposent un moment musical autour de ces trois mots. Et comme les grandes orgues de la Salle de musique seront la figure centrale de cette trinité, l'ordre habituel de ces trois mots a été quelque peu bouleversé. **Balzac, Liszt, le Cantique des Cantiques, Tristan et Iseult, Wagner... seront lus et interprétés pour l'amour de l'orgue et les délices de l'amour.**

DI 13 JANVIER
SALLE DE MUSIQUE
Entrée libre, collecte

17H



JEAN-CHRISTOPHE GEISER orgue
MURIELLE TENGER comédienne



Bach a composé plus de 200 cantates sacrées, posant ainsi les jalons d'une liturgie luthérienne pour toute l'année. Avec une richesse de contrastes émotionnels et sonores – chœur, solistes, orchestre, instruments obligés de toutes sortes – il a offert aux musiciens et aux mélomanes un trésor inestimable, touchant les auditeurs au-delà des religions et capable d'émouvoir même les athées! Entre 1994 et 2004, Ton Koopman, à la tête l'Amsterdam Baroque Orchestra & Choir, a mené le projet fou, unique en son genre, d'enregistrer la totalité des Cantates de Bach! Une somme accueillie avec les louanges de la critique internationale.

Du Hirte Israel, qui cite le Psaume 80, est surtout caractérisé par la richesse d'instruments à anche double: 2 hautbois, hautbois de chasse, 2 hautbois d'amour.

Wachet auf est basé sur un des chorals les plus populaires de la liturgie luthérienne. Il s'agit d'une des cantates les plus souvent interprétées de Bach.

Herz und Mund est un morceau de très grande envergure – les durées des cantates varient fortement selon l'occasion – et brille par une sonorité orchestrale enrichie par la trompette. Ecrite à Weimar et non à Leipzig comme les deux autres, cette Cantate

est devenue particulièrement célèbre grâce à un choral arrangé pour piano par Myra Hess, sous le titre « Jésus que ma joie demeure », que le grand pianiste roumain Dinu Lipatti jouait souvent en bis.

Ton Koopman est à la tête de l'**Amsterdam Baroque Orchestra & Choir** (fondés par Koopman respectivement en 1979 et 1992) et d'une brochette de solistes d'exception. Ton Koopman est à l'origine d'une discographie d'une richesse inouïe, parmi laquelle l'intégrale des 200 Cantates de Bach (!), récompensée par le Deutsche Schallplattenpreis Echo Klassik 1997, le prix Hector Berlioz et le BBC Award, ainsi que des nominations pour le Grammy Award (USA) et le Gramophone Award (UK). Il reçoit en 2000 le titre de Doctor Honoris Causa de l'Université d'Utrecht, le Silver Phonograph par l'industrie discographique hollandaise et le VSCD Classical Music Award et, en 2006, la « Bach-Médaille » de la Ville de Leipzig. Ton Koopman a été nommé Artiste en Résidence du Cleveland Orchestra dès 2011, pour une durée de trois ans. Il est Professeur de clavecin au Conservatoire de la Haye et à l'Université de Leiden, Membre Honoraire de la Royal Academy of Music de Londres et Directeur artistique, en France, du Festival « Itinéraire Baroque ».

■ MA 22 JANVIER 20H15
SALLE DE MUSIQUE

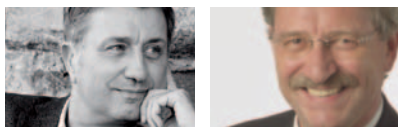
Enregistrement Espace 2



**AMSTERDAM BAROQUE
ORCHESTRA & CHOIR**
Direction **TON KOOPMAN**

Solistes :

Johannette Zomer soprano
Maarten Engeltjes alto
Jörg Dürmüller ténor
Klaus Mertens basse



JEAN SÉBASTIEN BACH 1685-1750

Trois Cantates :

Du Hirte Israel, höre (BWV 104)
Wachet auf ruft uns die Stimme (BWV 140)
Herz und Mund und Tat und Leben (BWV 147)

Même si la littérature pour le violoncelliste est très riche, le choix des « grands » concertis y est plus restreint que pour ses collègues violonistes. Le sommet de ce répertoire est sans aucun doute atteint par l'immense chef-d'œuvre de Dvořák. À côté des opportunités virtuoses, il présente aussi des caractéristiques presque chambristes dans ses nombreux dialogues entre le violoncelle et les différents pupitres de l'orchestre, notamment dans le duo avec le violon solo du dernier mouvement.

Si le concerto du maître tchèque fait depuis longtemps partie du grand répertoire, la *Première Symphonie* de Tchaïkovsky est honteusement négligée. Le compositeur a 26 ans lorsqu'il commence son écriture en 1866. Surnommée « Rêves d'hiver », cette symphonie est une œuvre populaire dans le meilleur sens du terme, une des créations les plus « russes » – avec danse cosaque dans le Finale! – de Tchaïkovsky.

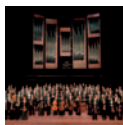
La Salle de musique de La Chaux-de-Fonds reçoit une phalange de première catégorie : l'**Orchestre Philharmonique du Luxembourg (OPL)**. Dirigé depuis cinq par le grand chef français **Emmanuel Krivine**, d'origine russe, l'OPL a effectué sous sa baguette plus de vingt enregistrements qui remportent une liste impres-

sionnante de distinctions (parmi lesquelles le Grand Prix Charles Cros, Victoires de la musique classique, Orphée d'Or de l'Académie du Disque Lyrique, Preis der Deutschen Schallplattenkritik, Télérama ffff, Pizzicato Excel-lentia, IRR Outstanding, BBC Music Choice, ainsi que plusieurs Diapasons d'Or, Chocs du Monde de

la Musique, Pizzicato Supersonic, Classica R10). Parallèlement à la direction musicale de l'OPL, Emmanuel Krivine dirige notamment les Berliner Philharmoniker, la Staatskapelle de Dresde, le Concertgebouw d'Amsterdam, le London Symphony Orchestra, le London Philharmonic Orchestra, le Chamber Orchestra of Europe, le Mahler Chamber Orchestra, les orchestres de Boston, Cleveland, Philadelphie, Los Angeles. En soliste, le violoncelliste français **Gautier Capuçon** qui, malgré son jeune âge, a collaboré avec un nombre impressionnant de grands solistes et d'orchestres de premier plan. Il enregistre en exclusivité pour Virgin Classics (Preis der Deutschen Schallplattenkritik, Diapason d'Or, « Choc » du Monde de la Musique). Il reçoit le « Echo Preis » de la Télévision Allemande en 2004, puis en 2009 pour l'enregistrement de l'année (Dvořák). Il joue un Matteo Goffriller de 1701.

■ DI 3 FÉVRIER
SALLE DE MUSIQUE

17H



**ORCHESTRE PHILHARMONIQUE
DU LUXEMBOURG**
GAUTIER CAPUÇON violoncelle
Direction **EMMANUEL KRIVINE**

DVOŘÁK TCHAIKOVSKY

ANTONÍN DVOŘÁK 1841-1904
*Concerto pour violoncelle et
orchestre en si mineur, op. 104*

PIOTR ILITCH TCHAIKOVSKY
1840-1893
*Symphonie n° 1 en sol mineur, op. 13
« Rêves d'hiver »*

L'Espagne a toujours eu une forte attraction pour les compositeurs français, tel Bizet, immortalisé par *Carmen*. Ravel, bien avant son premier voyage outre Pyrénées à 53 ans, écrivait des œuvres « ibériques ». Debussy n'a jamais vu l'Espagne, ce qui ne l'a pas empêché de composer *Iberia* ou de nous faire vivre une *Soirée dans Grenade*. L'Espagne est présente aussi dans *La Sérénade interrompue* où Debussy cite Albéniz, et dans *La Puerta del Vino*

DEBUSSY RAVEL MOMPOU DE FALLA

au rythme violent et passionné d'habanera, œuvre qui aurait été suggéré par une photo de l'Alhambra de Grenade.

On retrouve le nom de Debussy dans une œuvre de Manuel de Falla, *l'Hommage au Tombeau de Debussy*. Ce morceau fut d'abord écrit pour guitare

avant d'être transcrit pour piano et, plus tard, pour orchestre. Le titre *Fantasia Beatica* évoque le nom de l'Andalousie telle qu'elle s'appelait du temps des Romains. De Falla composa ce morceau en 1919 et le dédia à Arthur Rubinstein.

Le *Tombeau de Couperin* est un miroir de la fascination que Maurice Ravel éprouvait pour la musique française de l'« âge d'or ». Il s'agit là de la dernière œuvre pour piano solo du maître, composée entre 1914 et 1917. Elle est aussi très populaire dans sa version pour orchestre.

Federico Mompou, compositeur catalan, écrit surtout pour le piano. Il était fasciné par la musique française de son époque. Sa grande timidité l'empêcha d'embrasser une carrière de pianiste.

Né a Barcelone, **Josep Colom** a obtenu le premier prix des concours internationaux de Santander, Jaén et Epinal et s'est vu décerner par le Ministère espagnol de la culture le « Premio Nacional de Música ». A propos de ses débuts à Paris, au théâtre des Champs Elysées, le journal Le Monde titrait *Un récital pour oublier les autres*. A partir de ce moment commence une brillante activité de concertiste dans le répertoire solo, avec orchestre et en musique de chambre. Josep Colom se produit dans les plus grands festivals et cycles à travers le monde entier, avec des orchestres tels que l'English Chamber Orchestra, le Gulbenkian de Lisbonne, l'Orchestre symphonique de Tokyo, le Boston Symphony et tous les orchestres espagnols importants. Parmi les nombreux musiciens avec lesquels il collabore figurent des quatuors tels que Gabrieli, Prazak ou Ysaye. A côté de son intense activité d'interprète, il se consacre aussi à l'enseignement et donne régulièrement des masterclasses.

■ ■ JE 14 FÉVRIER 20H15
SALLE FALLER
Introduction à 19h30



JOSEP COLOM piano

CLAUDE DEBUSSY 1862-1918

2 Préludes :

La Sérénade interrompue
El Puerto del Vino

MAURICE RAVEL 1875-1937

Le Tombeau de Couperin

FEDERICO MOMPOU 1893-1987

Œuvres diverses

CLAUDE DEBUSSY 1862-1918

La Soirée dans Grenade

MANUEL DE FALLA 1876-1946

Hommage au Tombeau de Debussy
Fantasia Beatica

■ GRANDE SÉRIE

Programme sous réserve de modifications

■	JE 25 OCT. 20H15 SALLE DE MUSIQUE	ORCHESTRE DE CHAMBRE DE BÂLE, JEAN-YVES THIBAUDET piano, direction JÉRÉMIE RHORER
■	VE 2 NOV. 20H15 SALLE DE MUSIQUE	MARTIN HELMCHEN piano
■	VE 9 NOV. 20H15 SALLE DE MUSIQUE	ORCHESTRE DE CHAMBRE DE LAUSANNE, MARINA HEREDIA chant flamenco, direction JOSEP PONS
■ ■	MA 27 NOV. 20H15 SALLE DE MUSIQUE	QUATUOR ARTEMIS
■ ■	LU 17 DÉC. 20H15 SALLE DE MUSIQUE	ORCHESTRE DES HAUTES ÉCOLES DE MUSIQUE DE SUISSE ROMANDE, direction GÁBOR TAKÁCS, NOBUKO IMAI alto, MIHAELA MARTIN violon
	DI 13 JANV. 17H SALLE DE MUSIQUE	JEAN-CHRISTOPHE GEISER orgue une comédienne. Entrée libre (collecte)
■	MA 22 JANV. 20H15 SALLE DE MUSIQUE	AMSTERDAM BAROQUE ORCHESTRA & CHOIR, direction TON KOOPMAN
■	DI 3 FÉV. 17H SALLE DE MUSIQUE	ORCHESTRE PHILHARMONIQUE DU LUXEMBOURG, GAUTIER CAPUÇON violoncelle, direction EMMANUEL KRIVINE
■ ■	JE 14 MARS 20H15 SALLE DE MUSIQUE	ENSEMBLE VOCAL INSTRUMENTAL LAUSANNE, direction MICHEL CORBOZ
■	JE 28 MARS 20H15 SALLE DE MUSIQUE	FRANCESCO PIEMONTESE piano
■	JE 25 AVRIL 20H15 SALLE DE MUSIQUE	QUATUOR SINE NOMINE, PASCAL MORAGUÈS clarinette
■	MA 30 AVRIL 20H15 SALLE DE MUSIQUE	CAMERATA SALZBURG, SHARON KAM clarinette

■ SÉRIE PARALLÈLES

■	JE 6 DÉC. 20H15 SALLE FALLER	MÉLODIE ZHAO piano
■ ■	JE 14 FÉV. 20H15 SALLE FALLER	JOSEP COLOM piano
■	ME 20 FÉV. 20H15 SALLE DE MUSIQUE	ENSEMBLE SYMPHONIQUE NEUCHÂTEL, direction ALEXANDER MAYER
■	VE 22 MARS 20H15 SALLE FALLER	SEBASTIAN TORTOSA piano, CARLOS QUESADA piano
■ ■	ME 17 AVRIL 20H15 TEMPLE FAREL	MANON PIERREHUBERT harpe, RAPHAËL FAVRE ténor

■ GRANDE SÉRIE

Entre le 25 octobre 2012 et le 30 avril 2013, les meilleurs interprètes de la scène internationale s'arrêteront à la **Salle de musique de La Chaux-de-Fonds**, le temps d'illuminer de leur talent une acoustique internationalement reconnue, génératrice de miracles d'inspiration.

PRIX DE L'ABONNEMENT:

(11 concerts avec places numérotées)

Zone 1: CHF 420.–

Zone 2: CHF 350.–

Zone 3: CHF 250.–

PRIX DES PLACES:

(places numérotées)

Zone 1: CHF 60.–

Zone 2: CHF 45.–

Zone 3: CHF 30.–

■ SÉRIE PARALLÈLES

La Société de Musique de La Chaux-de-Fonds tient aussi à offrir la scène à de jeunes talents ou à des interprètes de notre région, dans d'**autres salles de la ville**, un moyen aussi de faire découvrir au public notre patrimoine et la qualité de notre infrastructure. Les artistes confirmés ne sont pas absents de cette série; l'occasion pour la Société de Musique d'offrir alors à son public, par le recours à de plus petites salles, une programmation différente.

PRIX DE L'ABONNEMENT

(5 concerts avec places non numérotées
sauf 20.02.13)

CHF 100.–

PRIX DES PLACES:

(places non numérotées
sauf 20.02.13)

CHF 30.–

■ SÉRIE DÉCOUVERTE

Le concert doit être un lieu accessible à tous. Surtout, il faut commencer, entrer une première fois dans la salle, y être accompagné et s'y sentir accepté. Cette série est constituée de cinq concerts, choisis parmi les dix-sept concerts de la saison, qui sont autant d'occasion de se laisser surprendre. Chacun des concerts de la série est précédé d'une introduction gratuite et accessible.

PRIX DE L'ABONNEMENT:

(5 concerts)

Zone 1: CHF 160.–

Zone 2: CHF 130.–

Zone 3: CHF 100.–

PRIX DES PLACES:

(voir ci-dessus)

RÉDUCTIONS SUR LE PRIX DES PLACES:

- CHF5.– sur le prix d'une place pour les membres de la Société de Musique et les détenteurs de la carte Club Espace L'Impartial – L'Express (non cumulable)
- Places à CHF 10.– pour les étudiants et les moins de 16 ans le jour du concert, dans la mesure des places disponibles
- Les détenteurs d'un abonnement **GRANDE SÉRIE** peuvent obtenir une place à CHF 20.– pour chacun des concerts de la **SÉRIE PARALLÈLES**.



BILLETTERIES

ma-ve: 13h-18h / sa: 10h-12h

Av. Léopold-Robert 27-29
La Chaux-de-Fonds
Tél.: +41 32 967 60 50

Théâtre du Passage
Passage Max.-de-Meuron 4
Neuchâtel
Tél.: +41 32 717 79 07

www.musiquecdf.ch

ARCINFO.ch

LE SITE INTERNET DE

L'EXPRESS

L'Impartial

canal alpha



L'INFO EN CONTINU

Restez connecté à l'info régionale, nationale et internationale en continu sur le web et sur votre smartphone.

Application Android



Application iPhone



Rejoignez **ARCINFO.ch**



Zone 1
Zone 2
Zone 3

Scène

38	37	36	35	34	33	32	31	30	22	22	21	20	19	18	17	16	15	14	13	12	11	10	22	9	8	7	6	5	4	3	2	1		
38	37	36	35	34	33	32	31	30	21	21	20	19	18	17	16	15	14	13	12	11	10	21	9	8	7	6	5	4	3	2	1			
38	37	36	35	34	33	32	31	30	20	22	21	20	19	18	17	16	15	14	13	12	11	10	20	9	8	7	6	5	4	3	2	1		
38	37	36	35	34	33	32	31	30	19	21	20	19	18	17	16	15	14	13	12	11	10	19	9	8	7	6	5	4	3	2	1			
38	37	36	35	34	33	32	31	30	18	22	21	20	19	18	17	16	15	14	13	12	11	10	18	9	8	7	6	5	4	3	2	1		
38	37	36	35	34	33	32	31	30	17	21	20	19	18	17	16	15	14	13	12	11	10	17	9	8	7	6	5	4	3	2	1			
38	37	36	35	34	33	32	31	30	16	22	21	20	19	18	17	16	15	14	13	12	11	10	16	9	8	7	6	5	4	3	2	1		
Parterre																																		
38	37	36	35	34	33	32	31	30	15	21	20	19	18	17	16	15	14	13	12	11	10	15	9	8	7	6	5	4	3	2	1			
38	37	36	35	34	33	32	31	30	14	22	21	20	19	18	17	16	15	14	13	12	11	10	14	9	8	7	6	5	4	3	2	1		
38	37	36	35	34	33	32	31	30	13	21	20	19	18	17	16	15	14	13	12	11	10	13	9	8	7	6	5	4	3	2	1			
38	37	36	35	34	33	32	31	30	12	22	21	20	19	18	17	16	15	14	13	12	11	10	12	9	8	7	6	5	4	3	2	1		
38	37	36	35	34	33	32	31	30	11	21	20	19	18	17	16	15	14	13	12	11	10	11	9	8	7	6	5	4	3	2	1			
38	37	36	35	34	33	32	31	30	10	22	21	20	19	18	17	16	15	14	13	12	11	10	10	9	8	7	6	5	4	3	2	1		
38	37	36	35	34	33	32	31	30	9	21	20	19	18	17	16	15	14	13	12	11	10	9	9	8	7	6	5	4	3	2	1			
38	37	36	35	34	33	32	31	30	8	22	21	20	19	18	17	16	15	14	13	12	11	10	8	9	8	7	6	5	4	3	2	1		
38	37	36	35	34	33	32	31	30	7	21	20	19	18	17	16	15	14	13	12	11	10	7	9	8	7	6	5	4	3	2	1			
38	37	36	35	34	33	32	31	30	6	22	21	20	19	18	17	16	15	14	13	12	11	10	6	9	8	7	6	5	4	3	2	1		
38	37	36	35	34	33	32	31	30	5	21	20	19	18	17	16	15	14	13	12	11	10	5	9	8	7	6	5	4	3	2	1			
38	37	36	35	34	33	32	31	30	4	22	21	20	19	18	17	16	15	14	13	12	11	10	4	9	8	7	6	5	4	3	2	1		
38	37	36	35	34	33	32	31	30	3	21	20	19	18	17	16	15	14	13	12	11	10	3	9	8	7	6	5	4	3	2	1			
38	37	36	35	34	33	32	31	30	2	22	21	20	19	18	17	16	15	14	13	12	11	10	2	9	8	7	6	5	4	3	2	1		
38	37	36	35	34	33	32	31	30	1	21	20	19	18	17	16	15	14	13	12	11	10	1	9	8	7	6	5	4	3	2	1			

166	267
163	265
161	263
159	261
157	259
155	257
153	255
151	253
149	251
147	249
145	247
143	245
141	243
139	241
137	239
135	237
133	235
131	233
129	231
127	229
125	227
123	225
121	223
119	221
117	219
115	217
113	215
111	213
109	211
107	209
105	207
103	205
101	203
	201

19	18	17	16	15	400	14	13	12	11	10	9	8	7	6	5	400	4	3	2	1	0		
21	20	19	18	17	16	500	15	14	13	12	11	10	9	8	7	6	500	5	4	3	2	1	0

Galerie

30	29	28	27	26	25	24	23	600	22	21	20	19	18	17	16	15	14	13	12	11	10	9	8	7	600	7	6	5	4	3	2	1	0	
29	28	27	26	25	24	23		700	22	21	20	19	18	17	16	15	14	13	12	11	10	9	8	7	700	8	5	4	3	2	1	0		
28	27	26	25	24	23	22		800	21	20	19	18	17	16	15	14	13	12	11	10	9	8	7	800	9	5	4	3	2	1	0			
29	28	27	26	25	24	23		900	22	21	20	19	18	17	16	15	14	13	12	11	10	9	8	7	900	6	5	4	3	2	1	0		
82	81	80	79	78	77	900	76	75	74	73	72	71	70	69	68	67	66	65	64	63	62	61	60	59	58	57	56	900	55	54	53	52	51	50

Sofia Gubaidulina fait ses études à Kazan et à Moscou. Comptant parmi les compositeurs les plus importants de notre temps, elle expérimente toutes sortes de techniques (entre autres la musique sérielle) et de couleurs instrumentales, utilisant aussi des sons électroniques.

Le titre latin *Introitus* peut aussi bien se référer à « entrée » qu'à l'Introït de la messe ; cette ambiguïté forme une sorte de signature spirituelle de Sofia Gubaidulina qui, avec ce concerto, produit une œuvre aux couleurs scintillantes.

« Dans *Fachwerk*, ce qui me fascine le plus, c'est que la construction elle-même constitue le fondement esthétique » (Sofia Gubaidulina).

GUBAIDULINA CHOSTAKOVITCH

Le mot « *Fachwerk* » en allemand signifie « colomage », un terme qui nous vient de l'architecture. Le rapport avec la construction est donc

évident. Dans ce morceau, les effets souvent très émotionnels sont obtenus par le contraste entre les blocs sonores des cordes et le timbre typique du « Bayan », accordéon classique russe.

La 14^e *Symphonie* de Chostakovitch est écrite pour soprano, baryton, 19 cordes et 10 instruments de percussion, sur des textes de divers auteurs, presque tous issus de l'Europe de l'ouest (Rilke, Apollinaire...). Seul auteur russe (malgré son nom), un certain Wilhelm Küchelberger, un ami de Pouchkine, déporté pour des raisons politiques en Sibérie ; le choix de son poème est donc tout sauf anodin... La 14^e, à forme très libre avec des éléments d'atonalité, est une œuvre pleine de pessimisme, faisant écho à la plus grande peur de Chostakovitch : la peur de la mort. En 1969, lors d'une avant-première, Pavel Antonov, fonctionnaire du parti et farouche ennemi du compositeur, se trouvait dans le public. Il est mort pendant le concert...

Acteur essentiel dans le paysage culturel de la région neuchâteloise, l'**Ensemble Symphonique Neuchâtel** organise une saison de concerts placée sous le signe de l'inventivité et des collaborations, offrant un accès réel pour tous à la musique. Il propose également une série de spectacles intégrant les écoliers du canton. Depuis le printemps 2010, **Alexander Mayer** est le directeur musical de l'orchestre. Sous son impulsion, l'ESN a initié des projets dépassant le cadre strict du concert. Alexander Mayer est lauréat du Concours international de direction de Tokyo en 2003 et Prix du concours des orchestres allemands en 2004 et 2008. Il a déjà dirigé, notamment, la Camerata de Hambourg, les Orchestres philharmoniques de Tokyo, d'Osaka et du Luxembourg et l'Ensemble Orchestral de Paris, le St. Petersburg Symphony Orchestra. Il a étudié avec des maîtres aussi renommés que Neeme Järvi, Jorma Panula et Max Pommer.

ME 20 FÉVRIER 20H15
SALLE DE MUSIQUE

En coproduction avec l'Ensemble
Symphonique Neuchâtel



ENSEMBLE SYMPHONIQUE NEUCHÂTEL

Direction **ALEXANDER MAYER**

Solistes :

Geir Draugsvoll accordéon

Alice Di Piazza piano

Irina Solomatina Tissot soprano

Christian Immler baryton



Ce concert s'inscrit dans une rencontre avec Sofia Gubaidulina
www.esn-ne.ch

SOFIA GUBAIDULINA *1931

Introitus (1978)

Fachwerk (2011). Création suisse

DMITRI CHOSTAKOVITCH 1906-1975

Symphonie n° 14 (1969)

Très tôt le prodige Felix composait – entre autres – de la musique sacrée, comme ce magnifique *Kyrie*, écrit à 16 ans sous la tutelle de Cherubini. Rappelons qu'à la même époque il termina son grandiose Octuor à cordes.

Hör mein Bitten (Exauce ma prière) pour soprano, chœur et orchestre date par contre de 1844. Ce morceau, basé sur le Psaume 55, était une des œuvres les plus populaires de l'ère victorienne. Plus tard, en 1927, l'enregistrement de cette pièce par un jeune garçon, Ernest Lough, a battu tous les records de ventes classiques.

La dernière messe de Schubert, écrite en 1828, fut considérée comme trop difficile par la chorale prévue pour sa première exécution. Celle-ci n'eut lieu qu'une année après la mort du maître, sous la direction de son frère Ferdinand. La sonorité des bois joue un rôle prépondérant

dans le caractère de cette pièce à grand effectif instrumental; notons toutefois l'absence d'une partie d'orgue. Le contrepoint est très présent, surtout dans les grandes fugues terminant le Gloria et le Credo. Comme dans toutes ses messes, Schubert ne met pas en musique le texte en entier, omettant par exemple le « Unam Sanctam Catholicam et Apostolicam Ecclesiam ».

La relation entre le compositeur et l'Église n'était pas sans problèmes...

MENDELSSOHN SCHUBERT

Michel Corboz dirige l'**Ensemble Vocal Instrumental Lausanne** et cinq solistes de premier plan. Après des études de chant, de piano, d'harmonie et d'improvisation, Michel Corboz poursuit une formation de chef avant de fonder l'EVL en 1961. Il est aussi, depuis 1969, Chef titulaire du Chœur Gulbelkian (Lisbonne). C'est avec ces deux formations qu'il enregistre la plupart de ses disques (plus d'une centaine!), maintes fois couronnés. Prix de la critique en Argentine (1995/96), titre de Commandeur de l'Ordre des Arts et des Lettres par la République française, décoré de l'Ordre de l'Infant Don Henrique de la République portugaise (1999), Prix de la Ville de Lausanne en 2003, Michel Corboz, à la tête de l'EVL, est accueilli en star à travers le monde – récemment au Japon – par un public immensément enthousiaste. Guillaume Tourniaire vient de succéder à Michel Corboz à la direction artistique de l'EVL.

■ ■ JE 14 MARS
SALLE DE MUSIQUE
Introduction à 19h30

20H15



ENSEMBLE VOCAL INSTRUMENTAL LAUSANNE Direction **MICHEL CORBOZ**

Solistes :

Letizia Scherrer soprano

Jacky Cahen alto

Michael Feyfar & Mathias Reusser
ténors

Jean-Luc Waeber basse



FELIX MENDELSSOHN 1809-1847

Kyrie en ré mineur

Hör mein Bitten

FRANZ SCHUBERT 1797-1828

Messe en mi bémol majeur, D950

mezzo

AU PLUS PRÈS DES ARTISTES

GAUTIER CAPUCON

et aussi
LANG LANG
CECILIA BARTOLI
VALERY GERGIEV

mezzo.tv

ABONNEZ-VOUS SUR



Votre chaîne
de télévision classique et jazz

Brahms a arrangé pour piano à quatre mains ou deux pianos un très grand nombre de ses œuvres – même les symphonies ! Or, l'*opus 34* est un cas spécial : en effet, la version pianistique fut écrite avant la version, plus connue, pour piano et quatuor à cordes.

En blanc et noir est une suite de trois caprices que Debussy compose en 1915. Chacun est dédié à une personnalité différente : le premier au chef d'orchestre Serge Koussevitzky, le deuxième, une pièce au ton tragique, au lieutenant Jacques Charlot – victime de la 1^{re} guerre mondiale, événement qui traumatisait le compositeur – et le troisième à Igor Stravinsky.

La Valse fait partie des nombreuses pièces que Ravel allait orchestrer lui-même et qui sont devenues beaucoup plus célèbres sous cette forme que dans leur version originale pour piano(s). Un beau défi pour les pianistes de faire « oublier » les couleurs orchestrales dont Ravel fut un des plus grands maîtres. Mais il est vrai que le piano, sous des doigts sensibles, peut produire une palette sonore impressionnante...

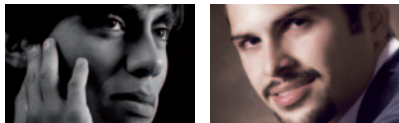
Carlos Quesada est né au Costa Rica. Il débute l'étude du piano à l'âge de 12 ans. Il remporte notamment le deuxième prix au 5^e Concours international « Pinault » à New York et le premier prix du concours « Pietro Argento » de Gioia del Colle, en Italie. Il a obtenu un Diplôme de concert et un Diplôme d'enseignement dans les classes de Jorge Pepi et Marc Pantillon à La Chaux-de-Fonds. En 2008, il est accepté au Royal Northern College of Music à Manchester, où il obtient un Diplôme postgrade, un Master de Musique en Interprétation et, en 2009, le premier prix

du « Duo piano prize » avec son duo de piano. Il a joué plusieurs fois avec l'Orchestre national du Costa Rica et se produit dans des salles de la dimension du Kennedy Center (Washington DC). **Sebastián Tortosa** est né à Cordoba, en Argentine. Après l'obtention d'un Diplôme d'enseignement au Conservatoire de sa ville natale, il étudie à Paris (Maria Inês Gui-

marães), à Barcelone (Edith Fischer), à La Chaux-de-Fonds (Jorge Pepi) et à Zürich (Homero Francesch). Il est lauréat de nombreux prix et concours, dont les 1^{er} prix des Concours Internationaux de Buenos Aires et de Majorque. Sebastián Tortosa est membre de l'Association « Musique Espérance », avec laquelle il a contribué à créer des écoles de piano. Il enseigne actuellement à Lausanne.

■ VE 22 MARS
SALLE FALLER

20H15



SEBASTIÁN TORTOSA piano
CARLOS QUESADA piano

BRAHMS
DEBUSSY
RAVEL

JOHANNES BRAHMS 1833-1897
Sonate pour deux pianos op. 34b
(version pour 2 pianos du Quintette
en fa min. op. 34)

CLAUDE DEBUSSY 1862-1918
En blanc et noir

MAURICE RAVEL 1875-1937
La valse

Mozart composa sa *Sonate KV284* en 1774 à Munich. Il s'agit d'une des six œuvres pour piano commandées par un riche mélomane, le Baron von Dürnitz; celui-ci n'a malheureusement jamais payé Mozart pour ce travail... Apparemment, le compositeur appréciait particulièrement

cette pièce; en tout cas, on la trouve très souvent dans les programmes de ses propres concerts.

MOZART
SCHUBERT
LIGETI
DEBUSSY

En 1817, Schubert se trouvait dans une sorte de fièvre créatrice, travaillant simultanément à une multitude de sonates pour

piano. Comme souvent chez lui, une grande partie de ces œuvres resta inachevée. La *Sonate en la mineur* est surtout connue grâce au thème chantant du mouvement lent, mélodie que Schubert semble avoir particulièrement appréciée, au point de la réutiliser dans son avant-dernière sonate (n° 22, D959).

Debussy et Ligeti aimaient les titres évocateurs, véritables programmes donnant une idée du caractère des *Préludes* ou des *Études*. Le compositeur et enseignant hongrois György Ligeti, comme beaucoup de ses compatriotes, a quitté sa patrie en 1956. C'est notamment grâce à l'utilisation de ses musiques par des réalisateurs de films – tel Stanley Kubrick – qu'il est devenu connu du grand public. Claude Debussy joue lui du piano dès son jeune âge, entrant au Conservatoire de Paris à dix ans. Dans cette ville, il fera la connaissance d'un grand nombre de peintres et d'écrivains, qui inspirent fortement son œuvre. Les douze pièces du Livre II des *Préludes* ont vu le jour dans les années 1910 à 1912.

La Société de Musique de La Chaux-de-Fonds joue ici la carte de la découverte, mais une découverte avec quelques certitudes: son prix au prestigieux Concours Reine Elisabeth (Bruxelles), en 2007, propulse **Francesco Piemontesi** sur les plus grandes scènes (Musikverein de Vienne, Carnegie Hall de New York, Suntory Hall). Martha Argerich l'invite personnellement à son festival de Lugano où il se produit désormais chaque année. Également invité par des festivals comme les BBC Proms, Schleswig Holstein, la Roque d'Anthéron, il est nommé « New Generation Artists » par la BBC en 2009. Il joue sous la direction de chefs tels que Jiří Bělohlávek, Vassily Petrenko, Mikhail Pletnev, Christoph Poppen ou Kazuki Yamada et se produit avec des interprètes tels que Yuri Bashmet, Renaud Capuçon, Emmanuel Pahud, Heinrich Schiff, Jörg Widmann, le Quatuor Ebène, Gautier Capuçon. Depuis deux saisons, il est directeur artistique du Festival de Musique de Chambre de Bellinzona. Enregistrements pour EMI Classics (série Martha Argerich & friends) et Claves. Il enregistrera en décembre 2012 les concertos de Schumann et Dvořák avec Jiří Bělohlávek et le BBC Symphony Orchestra pour Naïve Classique.

■ JE 28 MARS 20H15
SALLE DE MUSIQUE



FRANCESCO PIEMONTESE piano

WOLFGANG AMADEUS MOZART

1756-1791

Sonate en ré majeur KV284

FRANZ SCHUBERT 1797-1828

Sonate en la mineur D537

GYÖRGY LIGETI 1923-2006

Trois Études

CLAUDE DEBUSSY 1862-1918

Préludes (Livre II)

La littérature originale pour ces deux instruments n'est certainement pas très nombreuse. Mais la musique traditionnelle les utilise régulièrement, souvent joués par un(e) seul(e) musicien(ne). On pense évidemment au Roi David... Les Ménestrels des temps passés n'utilisaient bien sûr pas encore la grande harpe chromatique. Même si elle avait déjà été inventée à l'époque, son transport aurait été impossible pour un musicien ambulant, s'accompagnant lui-même!

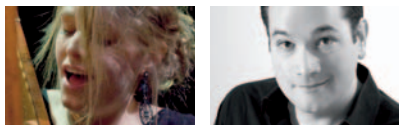
Benjamin Britten utilise surtout la voix de ténor, inspiré par son amitié et sa collaboration avec le grand chanteur Peter Pears. *Canticle V*, une mise en musique du poème «The Death of Saint Narcissus» de T.S. Eliot, date de 1974. Quant aux *Folksongs* pour voix et harpe, ils furent composés en 1976, l'année de la disparition du compositeur. L'écoute de *Lieder* de Schubert et Schumann, avec la partie de piano remplacée par la harpe, promet une belle découverte. Laissons-nous donc surprendre par un programme aux timbres et aux couleurs inattendus...

Né à La Chaux-de-Fonds, **Raphaël Favre** obtient en 2000 un Diplôme d'enseignement au conservatoire de sa ville natale, avant de se perfectionner avec Christoph Prégardien à la Haute école de musique de Zurich (diplôme de concert en 2004 et diplôme de soliste en 2006). Il remporte en 2006, avec la pianiste Chiho Togawa, le 3^e prix du «Concours international Franz Schubert et la musique de la modernité» de Graz et, en 2007, le 3^e prix du «Concours international de Lied» de Stuttgart. Son répertoire comprend les principales œuvres sacrées de Monteverdi, Bach, Haendel ou Mozart, des oratorios romantiques et modernes, des rôles d'opéra ainsi qu'une très grande quantité de Lieder allemands. Raphaël Favre interprète également très volontiers

BRITTEN SCHUBERT SCHUMANN

la polyphonie de la renaissance ainsi que la musique contemporaine. **Manon Pierrehumbert** est née en 1986. Elle obtient en 2005 un Diplôme d'enseignement avec distinction (classe de Anne Bassand) au Conservatoire de La Chaux-de-Fonds, avant de poursuivre à la Royal Academy of Music de Londres («Postgraduate Diploma in Performance», mention «avec distinction» en 2009). Elle étudie ensuite le théâtre musical à la Haute Ecole des Arts de Berne. Manon est lauréate de plusieurs prix et notamment d'un premier prix au Concours Suisse de Musique pour la Jeunesse. Elle a notamment participé, en 2009, à l'Académie du festival de Lucerne sous la direction de Pierre Boulez. En 2012, Manon a été en résidence durant six mois à la Cité Internationale des Arts de Paris, dans l'atelier neuchâtelois «Le Corbusier», afin de se perfectionner avec Frédérique Cambreling. Depuis 2007, elle enseigne la harpe à La Chaux-de-Fonds, au sein du Conservatoire Neuchâtelois.

ME 17 AVRIL 20H15
TEMPLE FAREL
Introduction à 19h30



MANON PIERREHUMBERT harpe
RAPHAËL FAVRE ténor

BENJAMIN BRITTEN 1913-1976
Canticle V
Folksongs

FRANZ SCHUBERT 1791-1828
Lieder

ROBERT SCHUMANN 1810-1856
Lieder

Les *Quintettes avec clarinette* de Mozart et de Brahms sont des sommets légendaires de la musique de chambre, deux œuvres tardives qui explorent avec profondeur les possibilités sonores de cette combinaison d'instruments, inédite avant la composition du quintette de Mozart en 1789. On peut noter que Mozart, musicien toujours proche de la pratique, écrivait ses œuvres pour instruments à vent à l'intention de musiciens particuliers dont il avait fait la connaissance. Dans le cas de la clarinette, il s'agit de Anton Stadler, franc-maçon comme lui et ami proche. Le compositeur était très impressionné par le magnifique talent du clarinettiste. Le Quintette de Brahms (1891) a lui aussi un dédicataire célèbre : le clarinettiste Richard Mühlfeld.

MOZART DUTILLEUX BRAHMS

Dans les premiers mouvements des deux Quintettes, la clarinette ne fait son entrée qu'après quelques mesures pour cordes seules : l'invitée laisse la priorité aux « anciens »...

En ouverture de concert, une œuvre plus récente, *Ainsi la nuit*, pour quatuor à cordes, du grand compositeur français Henri Dutilleux, que le Quatuor Sine Nomine rencontre à l'occasion de l'enregistrement de l'œuvre pour le label Erato. Il est frappant de constater que cette pièce, écrite en 1977, reste malgré son immense succès la seule œuvre pour quatuor à cordes du maître.

Le **Quatuor Sine Nomine**, Premier Prix au Concours d'Évian en 1985 et au Concours Borciani à Reggio Emilia en 1987, fête ses trente ans d'existence. Au cours de sa longue carrière, il se produit dans des salles aussi prestigieuses que le Wigmore Hall de Londres, le Concertgebouw d'Amsterdam ou le Carnegie Hall à New York. Très large répertoire, fusion exceptionnelle des sonorités, finesse du son, élégance mais aussi robustesse, ce Quatuor, même « sans nom », compte parmi les grands. **Pascal Moraguès** est un « compagnon de route » du Quatuor Sine Nomine. Leur plaisir de jouer ensemble est palpable. Première clarinette solo à l'Orchestre de Paris depuis 1981, membre du Quintette Moraguès (Grand Prix de la Nouvelle Académie du disque), du « Viktoria Mullova Ensemble » et de l'Ensemble Katia et Marielle Labèque, il joue avec un nombre impressionnant d'artistes, dans le monde entier. Il est Professeur au Conservatoire National Supérieur de Musique de Paris depuis 1995 et « Guest Professor » au Royal College of Music de Londres, au « College of Music » d'Osaka ainsi qu'à l'Académie Gustav Mahler (Claudio Abbado) de Ferrara. La presse internationale salue unanimement sa riche discographie. Dans l'intégrale Sviatoslav Richter (Philips, 1995), le grand pianiste russe a choisi le Quintette Moraguès pour l'enregistrement du *Quintette pour piano et vents* de Beethoven. Pascal Moraguès est nommé en 2007 Chevalier de l'Ordre des Arts et des Lettres.

■ JE 25 AVRIL 20H15
SALLE DE MUSIQUE



QUATUOR SINE NOMINE

Patrick Genet violon
François Gottraux violon
Hans Egidi alto
Marc Jaermann violoncelle

PASCAL MORAGUÈS clarinette

WOLFGANG AMADEUS MOZART

1756-1791

Quintette avec clarinette en la majeur, KV581

JOHANNES BRAHMS 1833-1897

Quintette avec clarinette en si mineur, op. 115

HENRI DUTILLEUX *1916

Ainsi la nuit, pour quatuor à cordes



Club 44, mardi 23 avril à 20h15
« La clarinette dans l'œuvre de Mozart »

Rencontre avec Pascal Moraguès, en préambule aux concerts des 25 et 30 avril

Entrée: CHF 15.-

AVS, AI, chômeurs: CHF 10.-

Étudiants: CHF 5.-

Réduction de CHF 5.- pour les membres de la Société de Musique de La Chaux-de-Fonds

Membres Club 44: entrée libre

Mozart composa sa *Sixième Symphonie* à onze ans. Même si l'esprit qui marquera de son empreinte son œuvre entière y est déjà présent, le *Concerto pour clarinette* qui suit, composé au crépuscule de sa vie, donne une idée du chemin parcouru. Comme beaucoup de créations mozartiennes en la majeure, son dernier concerto se caractérise

MOZART
TIPPETT
HAYDN

par une grande sérénité. Mozart fait preuve – une fois de plus – de son amour profond pour la clarinette, instrument encore peu connu à l'époque, utilisant sa riche gamme sonore.

Mais il insiste moins sur la virtuosité que sur la poésie, la douceur et la proche parenté de la clarinette avec la voix humaine. La mélodie du 2^e mouvement, devenue particulièrement célèbre par son utilisation au cinéma, en particulier dans «Out of Africa» est tantôt sensuelle, tantôt dépourvue de toute attache terrestre.

Sir Michael Tippett est un des plus importants compositeurs du XX^e siècle. Son intérêt pour la musique ancienne et ses efforts pour combiner les mondes sonores anciens et modernes se reflètent dans la *Fantaisie concertante sur un thème de Corelli*, une œuvre pour cordes écrite en 1953.

La saison trouvera sa conclusion avec une des Symphonies Parisiennes de Haydn, qui doivent leur nom au fait qu'elles furent commandées par la Loge Olympique de Paris. L'orchestre parisien, dans lequel jouait entre autres un certain Luigi Cherubini, comportait trois fois plus de musiciens que l'ensemble que Haydn avait à sa disposition chez le prince Eszterházy! La *Symphonie n°85 «La Reine»*, composée en 1785, doit son nom à la faveur particulière que lui accordait Marie Antoinette. Le premier mouvement commence par une introduction lente «à la française».

La célèbre **Camerata Salzburg** fonde sa réputation sur plus de soixante années d'existence, en permanente recherche d'excellence. A la direction musicale Sándor Végh (1978 à 1997), Sir Roger Norrington (1997 à 2006), Leonidas Kavakos (2007 à 2009) et aujourd'hui Louis Langrée. L'ensemble se compose de plus de vingt nationalités! Encouragée et conseillée par le grand violoniste Isaac Stern, la clarinetteste **Sharon Kam** fait ses débuts à l'âge de 16 ans avec l'Orchestre Philharmonique d'Israël, sous la direction de Zubin Mehta. Premier Prix en 1992 lors du Concours international ARD (Munich). Elle est la soliste du Concerto pour clarinette de Mozart retransmis depuis le Théâtre d'Etat à Prague dans 33 pays, dans le cadre du bicentenaire de la mort du compositeur. Parmi sa discographie, «American Classics», avec le London Symphony Orchestra, reçoit la «Deutsche Schallplattenkritik». Sharon Kam crée de nombreuses œuvres, joue du jazz, multiplie les concerts avec des orchestres tels que la Philharmonie de Berlin ou le Royal Philharmonic Orchestra.

Direct Espace 2

**Avec la Banque
Piguet Galland & Cie SA**



PIGUET GALLAND & CIE SA
BANQUIERS DEPUIS 1856



CAMERATA SALZBURG
SHARON KAM clarinette

WOLFGANG AMADEUS MOZART

1756-1791

Symphonie n° 6 en fa majeur, KV43
Concerto pour clarinette en la majeur, KV622

SIR MICHAEL TIPPETT 1905-1998

Fantaisie concertante sur un thème de Corelli

JOSEPH HAYDN 1732-1809

Symphonie n° 85 (Hob I: 85)
«La Reine»

INFORMATIONS COMPLÉMENTAIRES

LES SALLES



Hôtel-de-Ville
dir. Neuchâtel

- 1. Salle de musique**
Av. Léopold-Robert 27-29
- 2. Salle Faller**
Av. Léopold-Robert 34

- 3. Temple Farel**
Rue du Temple-Allemand 24
- 4. Club 44**
Rue de la Serre 64

L'ÉQUIPE ORGANISATRICE

DIRECTION ARTISTIQUE:
Comité de la Société de Musique
de La Chaux-de-Fonds

PRÉSIDENT: Olivier Linder

ADMINISTRATION:
In Quarto, Frédéric Eggimann

ATTACHÉE DE PRESSE:
Music Planet, Alexandra Egli

RÉDACTION DES TEXTES:
François Lilienfeld et Frédéric Eggimann

GRAPHISME:
Ligne graphique, Delphine Donzé

IMPRESSION: Rapidoffset Le Locle

CRÉDITS PHOTOGRAPHIQUES

Christian Aschman (Emmanuel Krivine, couverture du programme);
Marco Borggreve (Amsterdam Baroque Orchestra & Choir,
Nobuko Imai, Francesco Piemontesi);
Fabrice Dall'Anese (Emmanuel Krivine, intérieur du programme);
Stéphane Gerber (Salle de musique);
Pierre-Antoine Grisoni, Strates (Quatuor Sine Nomine);
Maike Helbing (Sharon Kam);
Jonathan Keenan (Gábor Takács);
Julien Mignot - Virgin Classics (Gautier Capuçon);
Josef Molina, Molina Visuals (Quatuor Artemis);
Rui Moreira (Pascal Moraguès);
Philippe Pache (Mélodie Zhao);
Antonio Panizza (Marina Heredia);
Lauren Pasche (Michel Corboz, Ensemble Vocal
Instrumental Lausanne);
Christain Schneider (Camerata Salzburg);
Annelies Van der Vegt (Johannette Zomer);

A affranchir
svp

**Société de musique
de la Chaux-de-Fonds**
Case postale 1342
CH-2301 La Chaux-de-Fonds

A affranchir
svp

**Société de musique
de la Chaux-de-Fonds**
Case postale 1342
CH-2301 La Chaux-de-Fonds

COMMANDE D'ABONNEMENTS

Je choisis le/les abonnement(s) suivant(s)
(indiquer le nombre):

GRANDE SÉRIE

(11 concerts, places numérotées)

zone 1 : CHF 420.-

zone 2 : CHF 350.-

zone 3 : CHF 250.-

SÉRIE PARALLÈLES

(5 concerts, places non numérotées
sauf pour le concert du 20.02.13)

abonnement : CHF 100.-

SÉRIE DÉCOUVERTE

(5 concerts)

zone 1 : CHF 160.-

zone 2 : CHF 130.-

zone 3 : CHF 100.-

Nom _____

Prénom _____

Adresse _____

Code postal/ ville _____

Téléphone _____

E-mail _____

Commentaire _____

Signature _____

Date _____

DEVENIR MEMBRE DE LA SOCIÉTÉ DE MUSIQUE DE LA CHAUX-DE-FONDS

Inscrire une croix dans la case choisie:

Membre simple

CHF 40.-

Membre soutien

dès CHF 80.-

Nom _____

Prénom _____

Adresse _____

Code postal/ ville _____

Téléphone _____

E-mail _____

Commentaire _____

Signature _____

Date _____

DEVENEZ MEMBRES DE LA SOCIÉTÉ DE MUSIQUE DE LA CHAUX-DE-FONDS

Etre membre de la Société de Musique de La Chaux-de-Fonds, c'est:

- Une réduction de CHF5.– sur une place à chacun des concerts
- Le programme de saison et les programmes des concerts chez vous
- La possibilité de souscrire jusqu'à 2 abonnements **GRANDE SÉRIE**
- Une place gratuite au concert de votre choix (membre soutien)

C'est aussi:

- Contribuer à ce qu'existe en ville de La Chaux-de-Fonds et dans le Canton de Neuchâtel une présence musicale de haut niveau, point essentiel d'une sorte de « chaîne alimentaire » culturelle
- Soutenir le rayonnement culturel de la Ville de La Chaux-de-Fonds et du Canton de Neuchâtel, en Suisse et dans le monde
- Favoriser pour les jeunes l'accès à la musique classique
- Encourager une diversité culturelle alliée à une haute exigence artistique
- Participer à l'activité de la Salle de musique à sa promotion et à son développement
- Vous faire plaisir...

Renseignements:

+41 32 964 11 82
info@musiquecdf.ch
www.musiquecdf.ch